



MEMOP0001PNQ



muslvp16v00aad

MĚSTSKÝ ÚŘAD ŠLAPANICE

Masarykovo náměstí 100/7, 664 51 Šlapanice

pracoviště Opuštěná 9/2, 656 70 Brno

Odbor výstavby, silniční správní úřad

Číslo jednací: OV-ČJ/30302-16/MAD
 Spisová značka: OV/6585-2016/MAD
 Vyřizuje: Ing. Dušan Macháček/533 304 400
 E-mail: machacek@slapanice.cz
 V Brně dne: 15.08.2016
 Datová schránka: 2xfbbgj

MĚSTSKÝ ÚŘAD MODŘICE	Převzal: <i>HS</i>
Došlo dne: 16 -08- 2016	Zpracovatel: <i>HS</i>
Č. J.: 2636/2016	Ukládací znak:
Počet listů:	

VEŘEJNÁ VYHLÁŠKA OPATŘENÍ OBECNÉ POVAHY

Stanovení místní úpravy provozu na pozemních komunikacích

Městský úřad Šlapanice, odbor výstavby, podle § 40 odst. 4 písm. a) zákona č. 13/1997 Sb., o pozemních komunikacích, ve znění pozdějších předpisů (dále jen zákon o pozemních komunikacích), pověřený výkonem působnosti silničního správního úřadu ve věcech silnic s výjimkou věcí, o kterých rozhoduje Ministerstvo dopravy a spojů nebo orgán kraje v přenesené působnosti, dle ust. § 124 odst. 6 zákona č. 361/2000 Sb., o provozu na pozemních komunikacích a o změnách některých zákonů, ve znění pozdějších předpisů (dále jen zákon o silničním provozu), příslušný orgán státní správy ve věcech stanovení místní a přechodné úpravy na pozemních komunikacích, na silnicích II. a III. třídy, místní komunikaci a veřejně přístupné účelové komunikaci, postupem v souladu s ust. § 171 a násl. části šesté zákona č. 500/2004 Sb., správní řád, ve znění pozdějších předpisů (dále jen správní řád) na základě žádosti Města Modřice, se sídlem nám. Svobody 93, 664 42 Modřice, IČ 00282103 (dále jen žadatel), ze dne 10.05.2016, po projednání s Městem Modřice, se sídlem nám. Svobody 93, 664 42 Modřice, IČ 00282103, jako vlastníkem místní komunikace ul. Poděbradova a po projednání s Policií ČR, Krajské ředitelství policie Jihomoravského kraje, SP DI Brno-venkov, Kounicova 24, 611 32 Brno a dle ustanovení §77 odst.1 písm. c) zák.č. 361/2000 Sb., o provozu na pozemních komunikacích a o změnách některých zákonů,

s t a n o v u j e

místní úpravu provozu na pozemních komunikacích

katastrální území: Modřice

číslo silnice (název): místní komunikace (ul. Poděbradova) u domu č.p. 574

z důvodu umožnění vyvážení popelnic a z důvodu zajištění bezpečnosti silničního provozu a pro vytvoření příznivých podmínek pro všechny jeho účastníky.

Podle doplňku č. 7b. k pasportu dopravního značení ve městě Modřice - situace svislého dopravního značení výkres č. 2 vypracovaného společností URBANIA, s.r.o. se sídlem Hlavní 21, 664 48 Moravany, provozovna: ul. Syrovická, ev.č. 130, 664 44 Ořechov dne 11.03.2016, která je přílohou a nedílnou součástí tohoto stanovení místní úpravy provozu.

Při splnění následujících podmínek:

- 1.) Provedení místní úpravy provozu na pozemních komunikacích (dopravní značení) bude realizováno dle přiložené grafické přílohy (situace dopravního značení), která je nedílnou součástí tohoto rozhodnutí, v souladu s ČSN EN 12899-1 a s vyhl.č. 30/2001 Sb., kterou se provádějí pravidla provozu na pozemních komunikacích a úprava a řízení provozu na pozemních komunikacích a umístění musí být v souladu s platnými technickými podmínkami pro dopravní značení (TP65-třetí vydání, TP100, TP103, TP 169).
- 2.) Svislé dopravní značky budou základní velikosti a v retroreflexní úpravě.
- 3.) Při realizaci místní úpravy provozu na místní komunikaci ul. Poděbradova nesmí dojít ke znečištění nebo poškození dotčené pozemní komunikace.
- 4.) Odbor výstavby Městského úřadu Šlapanice si vyhrazuje právo toto stanovení místní úpravy provozu na pozemních komunikacích změnit nebo doplnit, pokud si to bude vyžadovat veřejný zájem.
- 5.) Odpovědný pracovník za provedení tohoto stanovení: na místních komunikacích paní Ing. Hana Chybíková, místostarostka města, tel.: 724 767 000.
- 6.) Místní úprava provozu na pozemních komunikacích (realizace dopravního značení) dle tohoto stanovení bude provedena po nabytí účinnosti opatření obecné povahy.

Odůvodnění:

Na základě žádosti Města Modřice, se sídlem nám. Svobody 93, 664 42 Modřice, IČ 00282103 o stanovení místní úpravy provozu, ze dne 10.05.2016 bylo v souladu s ustanovením §171 a následné části správního řádu zahájeno řízení, kterým se vydává závazné opatření obecné povahy.

K žádosti o stanovení místní úpravy provozu z důvodu umožnění vyvážení popelnic a z důvodu zajištění bezpečnosti silničního provozu a pro vytvoření příznivých podmínek pro všechny jeho účastníky byla přiložena situace svislého dopravního značení výkres č. 2 s návrhem umístění svislého dopravního značení na místní komunikaci ve městě Modřice, vypracovaná společností URBANIA, s.r.o. se sídlem Hlavní 21, 664 48 Moravany, provozovna: ul. Syrovická, ev.č. 130, 664 44 Ořechov, souhlas vlastníka předmětné pozemní komunikace a písemné vyjádření Policie ČR, Krajské ředitelství policie Jihomoravského kraje, SP DI Brno-venkov, Kounicova 24, 611 32 Brno č.j. KRPB-65234-2/ČJ-2016-0600DI-SKO ze dne 16.03.2016.

Návrh stanovení místní, úpravy provozu podle doplňku č. 7b. k pasportu dopravního značení ve městě Modřice na místní komunikaci ul. Poděbradova u domu č.p. 574 se přímo dotýká zájmů žadatele, právnické osoby pověřené výkonem vlastnických práv k těmto silnicím, vlastníka nemovitosti sousedící s průjezdním úsekem těchto silnic a kteréhokoliv účastníka silničního provozu na místní komunikaci ve městě. V souladu s ust. § 172 odst. 1 správního řádu doručil Městský úřad Šlapanice, odbor výstavby oznámení o návrhu opatření obecné povahy, stanovení místní úpravy provozu podle doplňku č. 7b. k pasportu dopravního značení ve městě Modřice na místní komunikaci ul. Poděbradova u domu č.p. 574 pod č.j. OV-ČJ/36289-16/MAD ze dne 06.06.2016, dotčeným osobám veřejnou vyhláškou dle ust. § 25 správního řádu. V oznámení o návrhu opatření obecné povahy Městský úřad Šlapanice, odbor výstavby poučil dotčené osoby, že v souladu s ust. § 172 odst. 4 správního řádu může k návrhu stanovení místní úpravy provozu podle doplňku č. 7b.

k pasportu dopravního značení ve městě Modřice na místní komunikaci ul. Poděbradova u domu č.p. 574 kdokoli, jehož práva, povinnosti nebo zájmy mohou být tímto opatřením obecné povahy přímo dotčeny, uplatnit u Městského úřadu Šlapanice odboru výstavby písemné připomínky a v souladu s ust. § 172 odst. 5 správního řádu mohou k návrhu stanovení místní úpravy provozu podle doplňku č. 7b. k pasportu dopravního značení ve městě Modřice na místní komunikaci ul. Poděbradova u domu č.p. 574 vlastníci nemovitostí, jejichž práva, povinnosti nebo zájmy související s výkonem vlastnického práva mohou být tímto opatřením obecné povahy přímo dotčeny, podat proti návrhu k Městskému úřadu Šlapanice písemné odůvodněné námitky ve lhůtě do 30 – ti dnů ode dne jeho zveřejnění.

Rozhodnutí o námitkách: V uvedené lhůtě nebyly podle ust. § 172 odst. 5 správního řádu u Městského úřadu Šlapanice, odboru výstavby uplatněny námitky.

Odůvodnění rozhodnutí o námitkách: Vzhledem k tomu, že námitky podle ust. § 172 odst. 5 správního řádu nebyly uplatněny, není třeba rozhodnutí o námitkách odůvodňovat.

Městský úřad Šlapanice, odbor výstavby měl dostatečné podklady pro vydání opatření obecné povahy, stanovení místní úpravy provozu podle doplňku č. 7b. k pasportu dopravního značení ve městě Modřice na místní komunikaci ul. Poděbradova u domu č.p. 574 a vydal podle ust. § 77 odst. 1 písm. c) zákona o silničním provozu, podle ust. § 171 a násl. části šesté správního řádu, po předchozím písemném vyjádření Policie ČR, KŘP JmK, SP DI Brno-venkov, stanovení místní úpravy provozu podle doplňku č.7b. k pasportu dopravního značení ve městě Modřice na místní komunikaci ul. Poděbradova u domu č.p. 574.

Poučení:

Proti opatření obecné povahy podle § 173 odstavce 2 zákona o správním řádu nelze podat opravný prostředek.

Opatření obecné povahy nabývá účinnosti **patnáctým dnem** po dni vyvěšení veřejné vyhlášky.

Blanka Bábíčková v.z.
Ing. Hana Meitnerová
vedoucí odboru výstavby

otisk úředního razítka

Příloha jako nedílná součást stanovení místní úpravy provozu: Situace dopravního značení výkres č. 2, č.j. OV-ČJ/30302-16/MAD ze dne 15.08.2016.

Toto opatření obecné povahy musí být vyvěšeno na úřední desce Městského úřadu Šlapanice a Městského úřadu Modřice po dobu 15 – ti dnů.

Vyvěšeno dne:.....

Sejmuto dne:.....

razítko a podpis oprávněné osoby

razítko a podpis oprávněné osoby

Doručí se:

Žadatel (doporučeně do vlastních rukou):

1. Město Modřice, nám. Svobody 93, 664 42 Modřice

Dotčené osoby (veřejnou vyhláškou):

2. V souladu s ust. §172 odst. 1 správního řádu doručuje Městský úřad Šlapanice toto opatření obecné povahy, stanovení místní úpravy provozu dotčeným osobám veřejnou vyhláškou. Doručení veřejnou vyhláškou bude provedeno v souladu s ust. § 25 správního řádu tak, že se písemnost vyvěsí na úřední desce Městského úřadu Šlapanice a současně bude písemnost zveřejněna způsobem umožňujícím dálkový přístup. Patnáctým dnem po vyvěšení bude písemnost považována za doručenou.

Dotčený orgán (prostřednictvím DS):

3. Policie ČR, KŘP JmK, SP DI Brno-venkov, Kounicova 24, 611 32 Brno

Obdrží na vyvěšení:

4. MěÚ Šlapanice, Masarykovo náměstí 100/7, 664 51 Šlapanice
5. Město Modřice, nám. Svobody 93, 664 42 Modřice
se žádostí o bezodkladné vyvěšení oznámení na své úřední desce na dobu nejméně 15-ti dnů a o zpětné zaslání potvrzeného vyvěšení po uvedenou dobu.

Na vědomí:

6. spis

POLICIE ČESKÉ REPUBLIKY
KRAJSKÉ ŘEŠITELSTVÍ POLICIE
JILHOMORAVSKÉHO KRAJE
pracoviště
dopravní inženýrství EM a BO
611 32 510 Kounicova 24

7b. DOPLNĚK K PASPORTU DOPRAVNÍHO ZNAČENÍ

VE MĚSTĚ

MODŘICE

OV-53/30302-16/MSD

MĚSTSKÝ ÚŘAD ŠLAPANICE
odbor výstavby
pracoviště Opuštěná 9/2
656 70 BRNO -3-

15.3.2016 *hucák*

Soculitas

Policie České republiky Krajské Ředitelství policie Jihomoravského kraje pedagogické pracoviště dopravního inženýrství EM a BO	
Odsouhlaseno dne: 16.3.2016	
Podč.j.: KRPB-65234-2 IČJ-20 16-060001 SKO	
Dle §	zák. č. 13/1997 Sb.
§ 37/3	zák. č. 361/2000 Sb.
Platnost do:	Podpis: <i>hucák</i>

3.5.2016

Ing. Josef Štáhl
Štáhl

MĚSTO MODŘICE
okr. Brno-venkov
PSČ 664 42

Zodp. projektant:

Vypracoval:

Kontroloval:

Ing. Vladimír Otevřel

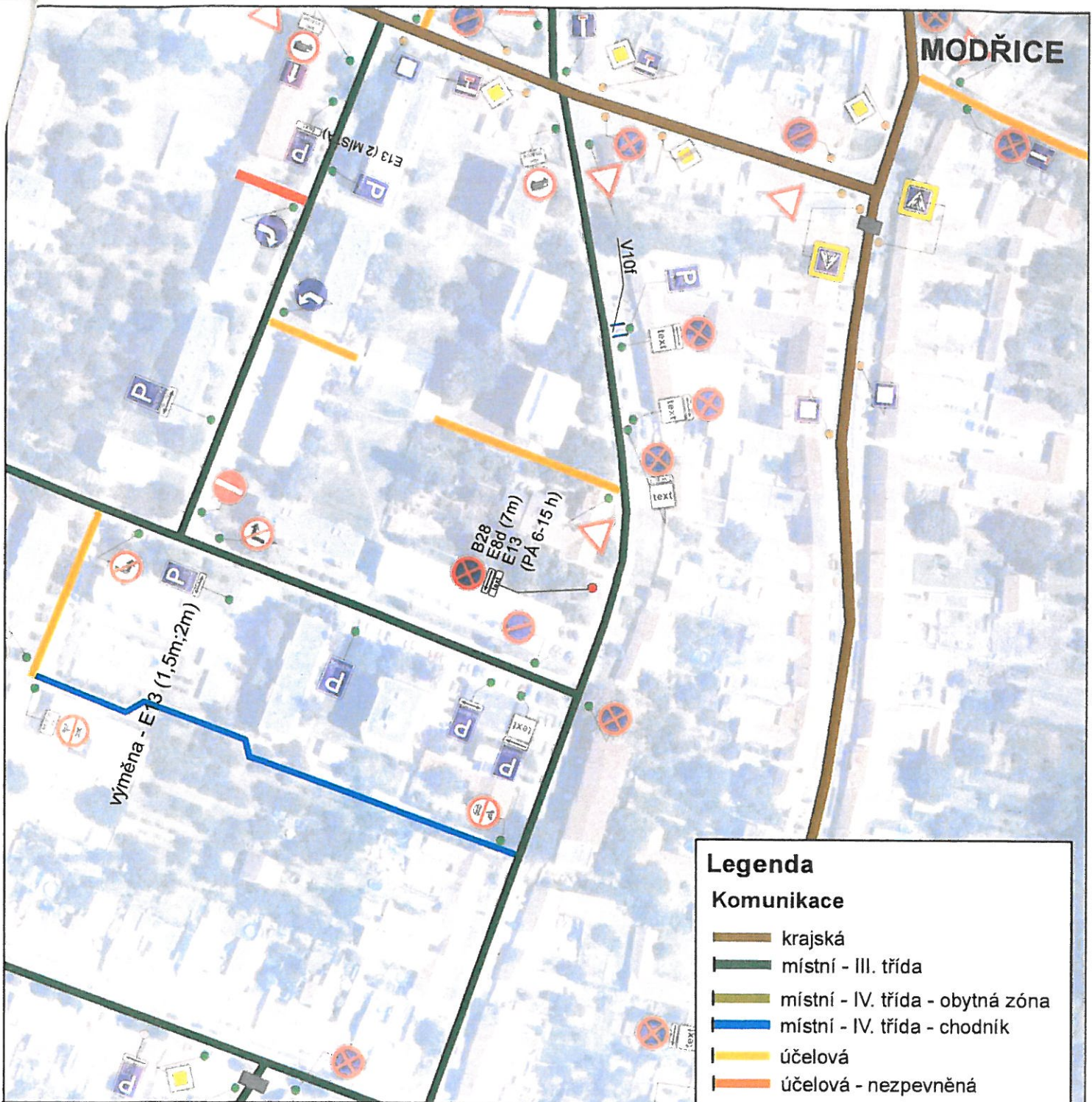
Jan Andrysík

Libor Čuma

Urbania

Ořechov, 3/2016

ZK15-1610



Legenda

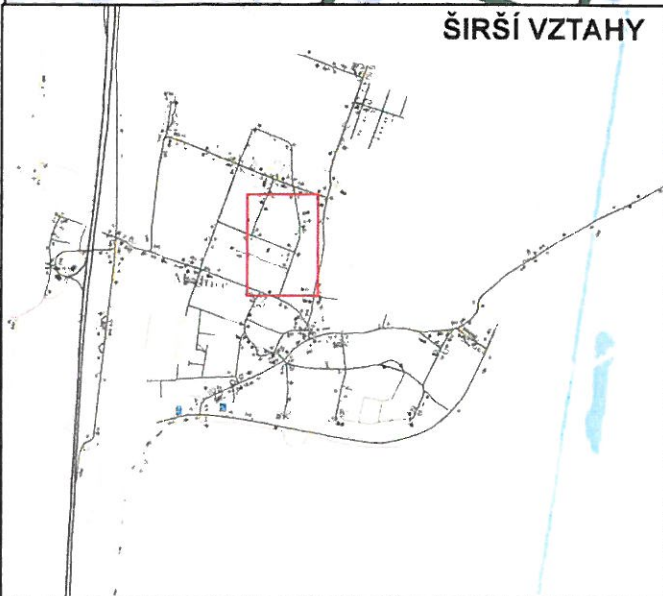
Komunikace

- krajská
- místní - III. třída
- místní - IV. třída - obytná zóna
- místní - IV. třída - chodník
- účelová
- účelová - nezpevněná

Dopravní značení

- navržena / vyměněna
- stávající
- cizí
- krajská
- X k odstranění

ŠIRŠÍ VZTAHY



ZODP. PROJEKTANT ING. V. OTEVŘEL	VYPRACOVAL JAN ANDRÝŠIK	KONTROLOVAL LIBOR ČUMA	ZPRACOVATEL URBANIA s.r.o. HLAVNÍ 21 664 48 MORAVANY provozovna ul. Sýrovická, ev. č. 130 664 44 DŘECHOV TEL. 547 217 955 obchad@urbania.cz
INVESTOR ZAKÁZKY MĚSTO MODŘICE			
NÁZEV ZAKÁZKY 7. DOPLNĚK K PASPORTU DOPRAVNÍHO ZNAČENÍ VE MĚSTĚ MODŘICE			DATUM 11.3.2016
			MĚRITKO 1:2 000
			ZAKÁZKA Č. ZK15-1610
VYKRES SITUACE DOPRAVNÍHO ZNAČENÍ			VYKRES Č. 2