



# MĚSTO MODŘICE

## náměstí Svobody 93, 664 42 Modřice

Váš dopis zn.: 4100/OÚPR/MMB/0076075/2024  
Ze dne: 19.02.2024  
Číslo jednací: Mod 922/2024  
Spisová zn.:

Doporučeně/E-mailem/DS

Vyřizuje: Ing. Antonín Mazálek, Ph.D.  
Telefon/mobil: 537 001 013/771278666  
E-mail: [antonin.mazalek@mesto-modrice.cz](mailto:antonin.mazalek@mesto-modrice.cz)

Magistrát města Brna  
Odbor územního plánování a rozvoje  
Kounicova 67  
601 67 Brno

Datum: 2024-04-02

### Společné jednání o Návrhu Územního plánu města Brna pro společné jednání (2024) včetně Vyhodnocení vlivů na udržitelný rozvoj území

Vážení,

Město Modřice v souladu s ustanovením § 6 odst. (6) písm. d) zákona č. 183/2006 Sb., o územním plánování a stavebním řádu, ve znění pozdějších předpisů, v návaznosti na ustanovení § 27 odst. 2 písm. a), zákona č. 283/2021 Sb., stavební zákon, ve znění pozdějších předpisů (dále jen „stavební zákon“) uplatňuje k Návrhu Územního plánu města Brna pro společné jednání (2024) včetně Vyhodnocení vlivů na udržitelný rozvoj území (dále jen „návrh ÚPmB“) níže uvedené připomínky:

#### Ke komplexnímu návrhu řešení ÚPmB:

##### Koncepce protipovodňového opatření:

Dle závazné textové části návrhu ÚPmB cit. : „*Podkladem pro principy koncepce protipovodňové ochrany a odborným zpřesňujícím dokumentem pro dílčí řešení v území je Generel odvodnění města Brna – část C. Vodní toky (2009) a navazující studie Přírodě blízká protipovodňová opatření a revitalizace údolní nivy hlavních brněnských toků (2015)*“.

Dle odůvodnění je cit. : „*Územní plán města Brna řeší protipovodňová opatření jako komplexní systém na celém správním území města Brna, a proto jsou plochy pro umístění veřejně prospěšných opatření a pro veřejně prospěšné stavby oproti koridorům protipovodňová opatření ze ZÚR JMK upřesněny. Ačkoli ZÚR JMK deklaruje, že záměr POP10 předpokládá protipovodňová opatření „přírodě blízká“, Územní plán města Brna připouští, aby protipovodňová opatření zahrnovala jak nestavební opatření, tak stavby i zařízení.*“

Dle odůvodnění je cit.: „*Umístění záměrů v území retenčního prostoru (resp. ploše řízeného rozlivu) je podmíněno doložením odborného hydraulického posouzení, které prokáže, že umístěním nedojde k významnému narušení odtokových poměrů. Míru ovlivnění a přípustnost umístění staveb může povolit příslušný správní orgán v součinnosti s příslušným vodoprávním úřadem.*“

Dle odůvodnění je cit.: „*Koordinace s územně plánovací dokumentací sousedních obcí: Územní plán Modřice se protipovodňovou ochranou území zabývá (navrhuje koridor pro realizaci opatření na hraně sídla), současně ale ve Zprávě o uplatňování Územního plánu Modřice konstatuje, že záměr POP06 a POP10 ze ZÚR JMK má být prověřen a řešen připravovanou Změnou č. 1. Územní plán Rebešovice pouze doporučuje řešení ochrany území před povodněmi*



agrotechnickými opatřeními. Územní plán Ostopovic se komplexní protipovodňové ochraně území (podél vodního toku Leskava) nevěnuje.

Ochrana evropsky významné lokality Modřické rameno, na Modřickém náhonu mezi městem Modřice a místní částí Přízřenice, je v ÚPmB podpořena doplněním návrhových (nestavebních) ploch krajinné zeleně, ploch zeleně všeobecné a ploch lesních všeobecných, které vodní tok obklopují. Potenciální vliv ÚPmB na EVL důsledně posouzen v Hodnocení vlivů koncepce na evropsky významné lokality a oblasti dle § 45i, zákona č. 11/1992 Sb., o ochraně přírody a krajiny, v platném znění.“

Dle odůvodnění A1 ZUR JMK 2020, str. 239 [1], cit.: „V rámci poslední vyhledávací „Studie III/15278 Modřice“ (PKOSSENDORF, 2019), byla potvrzena dosud sledovaná trasa obchvatu (dosavadní koridor RDS33). Ve studii byla na území mezi ramenem Svatky (Mlýnský náhon) a mostu na II/152 přes řeku Svatku silnice navržena tak, že může tvořit zároveň protipovodňovou hráz v rámci samostatného projektu „Modřice – protipovodňová opatření“ a řešení bylo současně zkoordinováno s Generelem odvodnění města Brna. Podrobné řešení protipovodňových opatření a jejich koordinace s vedením plánovaného obchvatu Modřic bude součástí dalších navazujících dokumentací.“

Dle odůvodnění A1 ZUR JMK 2020, str. 255 [1], cit.: „Rozsah záměru POP10 byl upraven dle výsledku konzultací a podle aktuálního podkladu získaného od Povodí Moravy (2019), který byl vytvořen na základě zpracované studie přírodě blízkých opatření a na základě aktuální situace přípravy v území.“

Požadujeme:

- prověřit aktuálnost těchto podkladů, případné změny specifikovat, odůvodnit a doložit odborným hydraulickým posouzením (např. navýšení tělesa dálnice D2/souběžných kolektorů, apod.)
- neřešit opatření pouze na území města Brna, ale koordinovat navržená protipovodňová opatření s územím města Modřice
- nepřipouštět umístování jakýchkoliv záměrů v území retenčního prostoru, jakákoliv kompenzační opatření vycházející z řešení návrhu ÚPmB řešit pouze na svém území
- prioritně řešit ochranu stávajících ploch pro bydlení.

Koncepce dopravy:

Textové část návrhu ÚPmB vymezuje veřejně prospěšnou stavbu VD.023, obchvat Modřic (Pr/1 (DS52)). Jedná se o komunikaci III třídy, která se dle ZUR JMK napojuje na silnici II/152 v k.ú. Modřice. Záměr Pr/1 je v textové části specifikován jako „nadsběrná komunikace“, vysvětlení viz str. 21. Jedná se o páteřní komunikaci sloužící pro dopravní obsluhu rozvojových ploch na jihu města Brna.

Dle odůvodnění cit.: „Dle požadavku ZÚR JMK je v ÚPmB vymezen plošně vymezený koridor pro realizaci severního obchvatu Modřic (tj. přeložky silnice III/15278) včetně rozšíření o obchvat Přízřenic a napojení na Moravanskou ulici. Má sloužit nejen jako severní obchvat Modřic, ale (na správním území města Brna) má plnit také obslužnou funkci – **má se podílet na dopravní obsluze rozsáhlých rozvojových lokalit v Přízřenicích a v Dolních Heršpicích**. Navržená trasa sběrné komunikace Pr/1 je zobrazena v grafické části ÚPmB 2.3 Souhrnný výkres dopravy.“

Požadujeme:

- provést aktualizaci modelu generované dopravy, který prověří a komplexně vyhodnotí **cílový maximální stav** dopravy a jeho složení ve všech vymezených zastavěných a stávajících plochách v návrhu ÚPmB při zvážení všech známých záměrů v širším okolí a také při zvážení zklidňujících prvků (např. typů křižovatek)
- na základě modelu stanovit maximální dopravní kapacity v širším okolí, tj. v celé délce trasy obchvatu až po napojení na II/152, na silnici II/152 a také v centru města Modřice
- prověření severního obchvatu Modřic ze strany investora – JMK jako celku a na základě prověření stanovit požadované technické parametry (bod 125a, písmeno a ZUR JMK).

Pojem nadsběrná komunikace je v tomto ohledu nedostačující, neodpovídá platným normám.

V příloze č. 1.3 Vyhodnocení vlivů ÚPmB na udržitelný rozvoj území je k rozvojovým lokalitám Pr-2 až Pr-6 z pohledu hluku uvedeno, cit.: „Dle Strategického hlukového mapování (SHM) 2022 pro Aglomeraci Brno je městská čtvrť Přízřenice zatížena především hlukem z železniční trati Brno – Břeclav a komunikace I/52 (ulice Vídeňská), ulice Moravanská a Havránkova, resp. Modřická. Na těchto komunikacích dochází k překračování limitní hodnoty pro hlukové zatížení s překročenými mezními hodnotami hlukových ukazatelů  $L_{dvn}$  a  $L_n$  na úrovni 60/70 dB. Hodnocené lokality určené pro rezidenční funkce nejsou hlukově zatíženy s výjimkou jejich částí těsně přiléhajících k ulici Havránkova (týká se pouze dílčího území v rámci lokality Pr-4). Obytnou zástavbu v lokalitách je z pohledu této strategické úrovně (rozsah ploch, orientace vůči světovým stranám a převažujícím zdrojům hluku, dopravní napojení ploch) převážně možné realizovat tak, aby nedošlo k umístění hlukově chráněných prostor do území s překročenými hygienickými limity z hlediska hluku. Stejně tak dopravní napojení lokalit, vzhledem k jejich kapacitě, stávajícímu zatížení dopravně souvisejících ploch a stabilizovaného území a vývoji emisí hluku v kontextu nastupující elektromobility a možností technických řešení protihlukové ochrany negeneruje na této strategické úrovni významné riziko pro překročení hlukových limitů v důsledku implementace posuzované koncepce. Tuto skutečnost je třeba prokázat v navazujících řízeních se znalostí konkrétního technického řešení umístěvaných staveb a aktuálního hlukového pozadí. Navrhované funkční využití území, i přes územní předpoklady pro vznik nových zdrojů vyvolané dopravy, **nemá potenciál významně zhoršit hlukovou situaci v území.** V této souvislosti byly v ÚP navrženy adekvátní možnosti dopravního napojení území.“

Při zpracování A1 ZUR JMK byla zpracována Příloha E.1, Hluková studie (Bucek s.r.o., 2018), která vyhodnocuje dopad jednotlivých variant řešení dopravy. Ve všech prověřovaných variantách (severní obchvat byl určen jako invariantní prvek) bylo prokázáno překročení hlukových limitů v k.ú. Modřice právě z dopravy na severním obchvatu. Na dokreslení přikládáme ukázkou z hlukové studie, grafické porovnání rozdílů nulové varianty v roce 2035 a varianty S94 v noční době.

Město Brno plánuje rozsáhlé rozvojové plochy na jihu města, které budou obsluhovány zejména komunikací Pr/1, která ale zásadně zhoršuje hlukové zatížení v části města Modřice (ulice Žižkova, Přízřenická, Severní a část Masarykova).

Požadujeme:

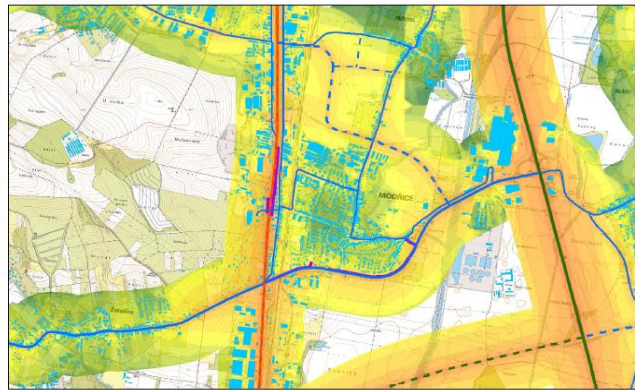
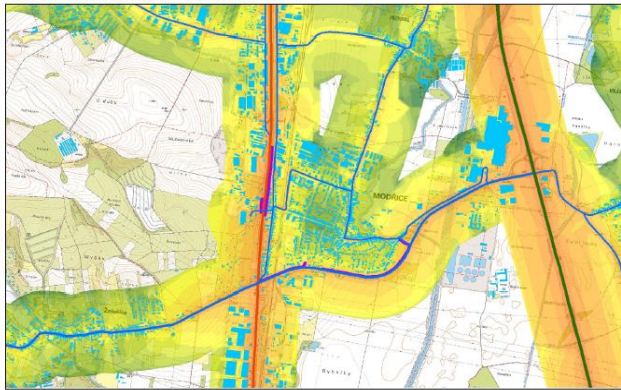
- splnit požadavek ZUR JMK bod 125a, písmeno d) pro územní plánování, cit. „Zpřesnit a vymezit koridor DS52 s cílem minimalizace dopadů na obytnou zástavbu, s ohledem na potřebu protihlukových opatření (např. protihlukové stěny, zemní valy) a na snížení imisních příspěvků komunikace (např. vegetační bariéry, ozelenění), s ohledem na zmírnění pohledového působení komunikace (např. vegetační bariéry, překrytí, ozelenění). Zajistit územní podmínky pro zachování či nahrazení stávající průchodnosti územím.“ Navržené řešení odůvodnit.
- ve spolupráci s investorem - JMK pro celou trasu severního obchvatu vypracovat detailní hlukovou studii a prokázat realizovatelnost záměru

V odůvodnění, Textová část – svazek 2, kap. 5, str. 118, je uvedeno cit.: „stávající přecladiště v Horních Heršpicích s možným rozšířením západním směrem. Pro lepší napojení tohoto terminálu mimo obytnou zástavbu se dají využít navrhované komunikace HH/7 nebo DH/2 + DH/1 + Pr/2“.

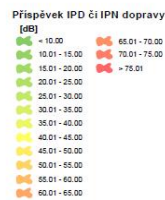
Požadujeme případné rozšíření stávajícího přecladiště podmínit vybudováním komunikace HH/7.

V odůvodnění, Textová část – svazek 2, kap. 5, str. 117, požadujeme opravit název žst. Brno-Modřice na žst. Modřice.

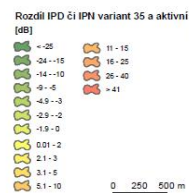




Rozdíl ve variantách \*Výsledky jsou platné pouze do 400 m od komunikace

**Výsledky platné pro obec Modřice (ORP Šlapanice)****Varianta aktivní****Kategorie silnice**

- Dálnice
- - - Silnice I. třídy
- - - Silnice II. třídy
- - - Silnice III. třídy
- - - Tunely aktivní varianty

**Varianta 35****Kategorie silnice**

- Dálnice
- Silnice I. třídy a nájezdy
- Silnice II. třídy
- Silnice III. třídy
- Místní komunikace
- Tunely varianty 35

Budovy

Hranice řešeného území

Podkladová data: ČÚZK Základní mapa



0 250 500 m

**K plochám v přímé vazbě na katastrální území Modřice:**

Při severozápadní hranici katastru jsou vymezené lokality Pr-1, Pr-2, Pr-3, Pr-4, Pr-5, Pr-6 a Pr-7, které dle jejich odůvodnění přinášejí do území nárůst o cca 12.000 obyvatel a přinášejí cca 11.000 pracovních příležitostí.

**Plocha Pr-1 Moravanské lány**

Požadujeme podmiňovat tuto plochu realizací napojení na nový komunikační skelet napojující území na nadřazenou komunikační síť – I/52, I/41 a II/152 a tuto plochu podmiňovat zpracováním územní studie (stejně jako je to u ploch Pr-2 - Pr-6). Zároveň požadujeme tuto studii projednat s městem Modřice.

**Plocha Pr-2 U Tratě, Pr-3 Moravanská, Pr-4 V jezírkách, Pr-5 Hlinišť, Pr-6 Přízřenická louka**

Tyto plochy mají shodný požadavek na zpracování územní studie (ÚS-35) a jsou závislé na investicích do dopravní a technické infrastruktury a do protipovodňové ochrany území.

Požadujeme, aby byla návrhem ÚPmB vymezena etapizace těchto investic před samotnou výstavbou v jednotlivých plochách.

Zároveň rozvoj území města Brna v těchto plochách generuje požadavky na dostatek občanské vybavenosti, zejména školských a zdravotnických zařízení a veřejných prostranství, ale také spolkových, kulturních či komunitních objektů.

Požadujeme provést komplexní analýzu, která by prověřila dostatečnou kapacitu vymezení těchto ploch (včetně plochy Pr-1) v návrhu ÚPmB, a která by byla podkladem pro pořízení územní studie (ÚS-35). Studii požadujeme projednat s městem Modřice.

**Plocha Pr-7 U Modřice**

Tato plocha je zároveň samostatně projednávána jako „Změna ÚPmB B50/07-II, MČ Brno-jih, k.ú. Přízřenice, ul. Moravanská“ (dále jen „změna“). V rámci vypořádání připomínek města Modřice

k upravenému návrhu této změny proběhlo jednání dne 19.06.2023, kdy OÚPR navrhl splnění těchto připomínek prostřednictvím zadání nové územní studie s regulačními prvky, která podrobněji nastaví funkční využití a prostorové uspořádání území, prověří možnost etapizace a na ni podmiňující investice. Bylo zároveň přislíbeno, že studie bude s městem Modřice konzultována. K zadání studie město zaslalo připomínky korespondencí čj. Mod4593/2023 z 09.11.2023.

**Požadujeme, aby podmínkou pro využití plochy Pr-7 U Modřic bylo zpracování územní studie, neboť vydáním Územního plánu města Brna tato změna pozbývá účinnosti, stejně tak jako dohodnutý postup k podmínkám/požadavkům města Modřice. Dále požadujeme, aby podmínkou využití této plochy byla výstavba dopravní stavby, Pr-2 Mosty Moravanská ( III/15276 ).**

#### Plocha Ch-9 U jezu

Dle odůvodnění karty lokality se dosavadní stabilizovaná plocha pracovních aktivit – plocha pro zemědělskou výrobu, a nestavební volná stabilizovaná plocha zemědělského původního fondu mění na návrhovou plochu výroby všeobecné, která je dopravně obsloužena komunikací vedoucí z ulice Chrlická a ulice u Jezu včetně zastávky VHD. Významným limitem této plochy je Q100.

Požadujeme zpracovat územní studii, která prověří napojení této plochy na kapacitně vyhovující komunikaci na k.ú. Modřice. Tato plocha je napojitelná pouze přes katastrální území Modřice, a to přes kapacitně exponovanou křižovatku II/152 x Svratecká x U Dálnice, kdy přinese další zatížení nad její limity. Upozorňujeme, že křižovatka je ve vlastnictví soukromého subjektu. Zároveň je část plochy umístěná v aktivním záplavovém území, jejíž využití je omezeno v souladu s ustanovením § 67 zákona č. 254/2001 Sb., vodní zákon v platné znění.

S pozdravem

Mgr. Ing. Libor Procházka, MBA  
starosta města

Příloha: 0